



رابطه حس تعلق به مکان و مشارکت در ارتقای سرمایه اجتماعی سکونتگاه‌های غیر رسمی

(مطالعه موردی: ترک‌محله شهر ساری)

روح اله رحیمی¹، مجتبی انصاری²، محمد رضا بمانیان³ و محمدجواد مهدوی‌نژاد⁴

تاریخ دریافت: 97/10/10

تاریخ پذیرش: 98/12/13

چکیده: سرمایه اجتماعی یکی از موضوعاتی است که ایجاد، حفظ و غنا بخشی به آن از اهداف اصلی توسعه شهری پایدار به شمار می‌رود. احساس تعلق به مکان در ساکنین هر محله منجر به شکل‌گیری هویت مکانی می‌شود که این حس تعلق بر مشارکت مردمی و سرمایه اجتماعی تأثیر می‌گذارد، که تحلیل این فرآیند هدف این مقاله است. در این تحقیق، بر اساس فرمول کوکران، نمونه‌ای 371 نفری از ساکنین سکونتگاه غیر رسمی ترک‌محله شهر ساری که درگیر مشکلات اجتماعی هستند به عنوان نمونه انتخاب شدند و هر یک از متغیرهای تحقیق، که عبارت از حس تعلق مکانی، مشارکت مردمی و سرمایه اجتماعی است با استفاده از روش همبستگی مورد بررسی قرار گرفت و سپس با استفاده از مدل‌های معادلات ساختاری، دو مدل از چگونگی روابط متفاوت میان متغیرها تهیه شد. که نتایج آنها نشان می‌دهد؛ مدل تأثیرگذاری حس تعلق مکانی در افزایش سرمایه‌های اجتماعی از طریق متغیر واسطه‌ای مشارکت مردمی بهتر از بقیه این روابط را تبیین می‌کند، به عبارت دیگر در یک رابطه علی غیر مستقیم، تقویت حس تعلق مکانی باعث افزایش مشارکت و افزایش سرمایه اجتماعی می‌شود.

واژگان کلیدی: سرمایه اجتماعی، حس تعلق به مکان، مشارکت مردمی، سکونتگاه غیر رسمی.

¹ استادیار، رشته معماری، دانشکده هنر و معماری، دانشگاه مازندران، بابلسر، ایران.

² دانشیار، رشته معماری، دانشکده هنر و معماری، دانشگاه تربیت مدرس، تهران، ایران. (نویسنده مسئول) ANSARI_M@modares.ac.ir

³ استاد، رشته معماری، دانشکده هنر و معماری، دانشگاه تربیت مدرس، تهران، ایران.

⁴ دانشیار، رشته معماری، دانشکده هنر و معماری، دانشگاه تربیت مدرس، تهران، ایران.

1- مقدمه

امروزه یکی از بارزترین نمودهای رشد سریع شهرنشینی، شکل‌گیری سکونتگاه‌های غیر رسمی در بسیاری از کشورهای در حال توسعه، از جمله ایران است که به نمادی از فقر شهری بدل شده است. روشن است که پدیده اسکان غیر رسمی یکی از مهمترین مسایل شهرهای بزرگ و تا اندازه‌ای شهرهای کوچک در حال حاضر ایران است. در راستای حل مسایل این گونه سکونتگاه‌ها برنامه‌ریزی دقیق و صحیحی به منظور ساماندهی و توانمندسازی آنها ضروری است. امروزه در کنار سرمایه‌های انسانی، مالی و اقتصادی، سرمایه دیگری بنام سرمایه اجتماعی مورد بهره برداری قرار گرفته است. رسالت اصلی این مفهوم را می‌توان در دو کلمه «اهمیت و روابط» خلاصه کرد. مردم به واسطه برقراری ارتباط با دیگران و تداوم آن در طول زمان، قادرند به منظور دستیابی به اهداف خود با همدیگر مشارکت نمایند؛ اهدافی که به تنهایی قابل حصول نیست یا اینکه با مشکلات و مشقت‌های زیاد به دست می‌آید. مردم معمولاً از طریق مجموعه‌ای از شبکه‌ها به یکدیگر مرتبط شده و در چارچوب این شبکه‌ها ارزش‌های مشترک را با دیگران سهیم می‌شوند. از این نظر، این شبکه‌ها منابع حقیقی و بالقوه جوامع را شکل داده و می‌توان آنها را به عنوان سرمایه جامعه به شمار آورد (Lin, 2002:91). بنابراین، سرمایه اجتماعی را می‌توان هنجارها و شبکه‌هایی دانست که امکان مشارکت مردم را در اقدامات جمعی، به منظور کسب سود متقابل فراهم می‌کنند. سرمایه اجتماعی در سطح کلان، بیانگر توصیف ویژگی‌های جامعه یا گروهی از اجتماع است که توانایی سازمان دهی جمعی و داوطلبانه برای حل مشکلات متقابل با مسایل عمومی را افزایش می‌دهد. در موارد زیادی سرمایه اجتماعی ضعف‌های دولت، نظام حقوقی و اقتصادی را جبران می‌کند و به میزان بالایی از ثبات می‌رساند. هدف اصلی این تحقیق این است که بسنجد میزان حس تعلق مکانی چه تأثیری بر میزان مشارکت مردم در ساماندهی محل سکونتشان و در نتیجه ارتقای سرمایه اجتماعی دارد. بنابراین فرضیه تحقیق را می‌توان بدین گونه بیان کرد: «حس تعلق مکانی از طریق برانگیختن مشارکت

ساکنان باعث افزایش سرمایه‌های اجتماعی شهروندان در سکونتگاه‌های غیر رسمی می‌شود».

1-1- بیان مسأله

نیاز انسان به تعامل عاطفی، شناختی و رفتاری با مکانی که در آن زندگی می‌کند یا به عبارتی "حس تعلق به مکان" از جمله مهمترین ابعاد رابطه انسان و مکان است که باید مورد توجه معماران، طراحان و برنامه‌ریزان شهری قرار گیرد (PirBabai and SajjadZadeh, 2011: 47). اهمیت حس تعلق به مکان از آن روست که نقش عمده‌ای در ایجاد و بالا بردن سطح مسئولیت پذیری، همکاری و خودیاری ساکنان مناطق مسکونی دارد و شیوه کارآمدتری را برای حل مسائل و بهبود شرایط زندگی ارائه می‌کند. به لحاظ اجتماعی، حس تعلق به مکان زمینه مساعدی را فراهم می‌کند تا ساکنان بر امور جاری و محلی نظارت بیشتری داشته باشند و با علاقه بیشتری به مسائل اجتماعی پیرامون خود بپردازند (Perkins and Long, 2002:124). همچنین ضرورت شناخت مهمترین شیوه تفکر و تلقی از شهر به عنوان یک کل یکپارچه، اعتقاد به توانایی‌های ذاتی ذهن انسان برای ایجاد شبکه روابط در عالم، نگرش به هر جزء در اتصال به کل و به تبع آن ایجاد کلیتی منسجم از پس اندیشه‌ای منسجم، پیش از هرگونه مداخله در بافت است (Rahimi, et al., 2015:90). در شرایط کنونی که محیط‌های شهری با فقدان حس تعلق به مکان و عدم تعلق شهروندان به محلات شهری مواجه هستند، تنها بررسی محصول محور ابعاد حس تعلق مکانی کافی نیست بلکه فرآیند ایجاد حس تعلق به مکان به عنوان مفهومی چندبعدی که جنبه‌های مختلفی از پیوند مردم با مکان را در هم می‌آمیزد، می‌بایست با عوامل مختلفی از جمله معیارهای اجتماعی و پایداری در هم آمیزد و چارچوب نظری جدیدی را در ارتباط با ارتقای تعلقات مکانی ساکنان به محلات شهری در اختیار محققان قرار دهد. در این راستا، مفاهیم جدیدی شکل گرفته که ماهیتاً از تبار علمی چون جامعه شناسی حتی روان-شناسی است و بدینسان زایش معنای میان‌رشته‌ای برنامه‌ریزی شهری را سبب شده است (KhakPour, et



را شناسایی کنند، ایده‌ها را به اشتراک بگذارید و راه حل-هایی را برای مشکلاتی که به نفع کل جامعه است، شناسایی کنند. (Debertin and J. Stephan, 2013:186) احساس تعلق که ساکنین به محله خود دارند، می‌تواند یکی از عوامل مهم ایجاد سرمایه اجتماعی در محلات باشد. ضروری است که در برنامه‌ریزی‌های مرتبط با این محلات، سرمایه اجتماعی و تعلق مکانی مورد توجه مسئولین شهری و برنامه‌ریزان واقع شود و در جهت حفظ اعتماد اجتماعی مخصوصاً اعتماد مردم نسبت به مدیریت شهری که یکی از مهمترین جنبه‌های سرمایه اجتماعی است و نیز حس تعلق و دلبستگی افراد به محل سکونتشان تلاش شود. این پژوهش با روشن کردن ماهیت این رابطه به برنامه‌ریزان و تصمیم‌گیران محلی کمک می‌کند، تا تصمیمات بهتری برای بهبود این دو متغیر اتخاذ کنند.

1-2- سوالات و فرضیات

- سوالات اصلی تحقیق به قرار زیر است:
- آیا حس تعلق مکانی بر میزان سرمایه اجتماعی و مشارکت عمومی مردم تأثیر معنادار دارد؟
 - آیا بین این سه مفهوم ارتباط وجود دارد و اینکه کدامیک بر دیگری اثرگذار هستند؟
 - ماهیت این رابطه چگونه است؟ آیا سرمایه اجتماعی میانجی رابطه میان حس تعلق مکانی و مشارکت عمومی می‌باشد؟ آیا مشارکت عمومی میانجی رابطه میان حس تعلق مکانی و سرمایه اجتماعی است؟
- مقاله حاضر تلاش می‌کند تا دو فرضیه زیر را مورد آزمون قرار دهد:
- به نظر می‌رسد تعلق مکانی بر سرمایه اجتماعی و مشارکت عمومی مردم تأثیر معنادار دارد.
 - به نظر می‌رسد حس تعلق مکانی از طریق برانگیختن مشارکت ساکنان باعث افزایش سرمایه‌های اجتماعی شهروندان می‌شود.

64:2009, al.) از جمله این مفاهیم می‌توان به سرمایه‌های اجتماعی و حس تعلق مکانی اشاره نمود به گونه‌ای که امروزه پیگیری رویکردهای مبتنی بر افزایش میزان سرمایه‌های اجتماعی در جوامع و همچنین استفاده از آن در سطوح مختلف فعالیت‌های برنامه‌ریزی و طراحی شهری به عنوان یک راه حل مؤثر در کاهش هزینه‌های اجتماعی و در نتیجه ارتقای کیفیت زندگی شهری شناخته می‌شود (DadPour, 2012). سرمایه، ثروتی است مولد یا منبعی است که شخصی جهت ایجاد درآمد به کار می‌برد، اما می‌توان از سرمایه برداشت وسیع‌تری نیز ارایه داد. سرمایه یک منبع عام است که می‌تواند شکل پولی و غیر پولی و همچنین ملموس و غیر ملموس به خود گیرد. (Barghmadi, 2008:267) در بین دارایی‌های یک اجتماع، سرمایه اجتماعی و تعلق مکانی از اهمیت خاصی برخوردار است و می‌تواند محرک توسعه محله یا شهر باشد، زیرا این دو دارایی باعث می‌شود افراد، سایر سرمایه‌ها از جمله سرمایه‌های فکری و مالی خود را جهت ترقی محیط زندگی شان وارد عرصه کنند (Zanganeh, et al., 2014). امروزه پیگیری رویکردهای مبتنی بر افزایش میزان سرمایه اجتماعی در جوامع و همچنین استفاده از آن در سطوح مختلف فعالیت‌های برنامه‌ریزی و طراحی شهری به عنوان یک راه حل مؤثر در کاهش هزینه‌های اجتماعی و در نتیجه ارتقای کیفیت زندگی شهری شناخته می‌شود (DadPour, 2012:32). تحقیقات بر این باورند که ارتباطات منطقی میان فضای ساخته شده محیط زیست و پایداری اجتماعی، سرمایه اجتماعی وجود دارد. محیط‌های گوناگون محله، تأثیر قابل توجهی بر سرمایه اجتماعی دارند (Chisun Yoo and Sugie Lee, 2016:8). برخی از مشکلات اجتماعی در مناطق شهری، پیامدهای تضعیف سرمایه اجتماعی در جامعه شهری است. ترکیب طراحی و ساختار خوب شهری و ماهیت فرهنگی شهری بودن برای تقویت سرمایه اجتماعی حائز اهمیت است (Syaom, et al., 2014:69). در جوامعی که سرمایه اجتماعی در حال انباشت است، ساکنان محلی به طور فزاینده‌ای با یکدیگر همکاری می‌کنند تا مشکلات

1-3-1-3-1- سرمایه اجتماعی 3-1- مروری بر پیشینه پژوهش و چارچوب نظری

سرمایه اجتماعی ابتدا در سال 1916 در مقاله‌ای توسط لیدا جی هانی فان¹ از دانشگاه ویرجینیای غربی مطرح شد. بعد از وی در دهه 1950 جان سالی²، جامعه‌شناس شهری کانادایی و در دهه 1960، نظریه پرداز مبادله (هومنز³) و استاد مسائل شهری به نام جین جاکوب این فکر را گسترش دادند. جین جاکوب این واژه را برای تأکید بر ارزش‌های جمعی همبستگی‌های غیر رسمی همسایگی در مادر شهرهای جدید به کار برد. این مفهوم در دهه 1990 مورد توجه محافل دانشگاهی قرار گرفت و به نحو چشم‌گیری با اقبال عمومی روبرو شد، به طوری که امروزه در سطوح مختلف سیاست گذاری از محلی گرفته تا ملی، حتی در برخی از سازمان‌های بین‌المللی نظیر بانک جهانی از آن بهره‌گیری زیادی می‌شود. پاتنام سرمایه اجتماعی را به برخی ویژگی‌های سازمان اجتماعی از قبیل شبکه‌های اجتماعی، هنجارها و اعتماد نسبت می‌دهد و معتقد است که اینها عواملی هستند که هماهنگی، همکاری و مساعدت جمعی را به منظور دستیابی به منافع مشترک تسهیل می‌کند؛ اولین تعریف معاصر درباره سرمایه اجتماعی را بوردیو مطرح کرد. (Torch and Valenzuela, 2011:183) وی سرمایه اجتماعی را شبکه نسبتاً بادوامی از روابط کمابیش یکسان می‌داند. در دهه 1970 افرادی همانند کوکله از منظر اقتصادی و لایت از دیدگاه جامعه‌شناسی از این مفهوم برای تشریح چالش‌های اقتصادی - اجتماعی توسعه شهری بهره گرفتند. (Arbab, 2011:14) از دیدگاه بوردیو و کلمن، سرمایه اجتماعی به عنوان یک کالای عمومی و دارایی جمعی مطرح است که در دوره زمانی بلندمدت انباشته می‌شود. (Khanh, 2011:11) بولن⁴ در سال 1999، در ولز جنوبی تحقیقی انجام داده است و طی آن سرمایه اجتماعی را خمیرمایه اصلی توسعه محله‌ای عنوان کرده است. در ایران نیز تحقیقاتی در رابطه سرمایه اجتماعی در محلات صورت گرفته است، از جمله این پژوهش‌ها، ربانی خوراسگانی، صدیق اورعی و خنده‌رو (2011) در مقاله‌ای تحت عنوان «سنجش میزان سرمایه اجتماعی در سطح محله» به بررسی

شناخت ابعاد و سرمایه اجتماعی در سطح محلات منطقه 9 مشهد پرداخته‌اند و به این نتیجه رسیده‌اند که میانگین سرمایه اجتماعی افراد در سطح محله، کمی از حد متوسط پایین‌تر بوده است. زند رضوی، ضیائی و رحمانی (2009) در مقاله‌ای «ظرفیت‌های سرمایه اجتماعی برای برپایی اجتماعات محله‌ای در شهر دوستدار کودک در بم» به شناخت و سنجش ظرفیت‌های سرمایه اجتماعی به عنوان پایه مشارکت شهروندان پرداخته است و به این نتیجه رسیده‌اند که ظرفیت‌های لازم برای ایجاد اجتماع محله‌ای وجود دارد، اما ضعف‌هایی در گرایش افراد به نهادهای مدنی، جدید و سازمان یافته وجود ندارد. به طور کلی می‌توان بیان نمود که در دو دهه اخیر، سرمایه اجتماعی به عنوان یکی از کانونی‌ترین مفاهیم ظهور و بروز یافته است. سرمایه اجتماعی از جمله مفاهیم چند وجهی در علوم اجتماعی است که در اوایل سده بیستم به صورت علمی و دانشگاهی مطرح و از سال 1980 از اقتصاد وارد متون علوم سیاسی و جامعه‌شناسی شد (Azkia and Ghafari, 2004:278). سرمایه اجتماعی را به طور خلاصه می‌توان به معنای هنجارها و شبکه‌هایی دانست که امکان مشارکت مردم در اقدامات جمعی را به منظور کسب سود متقابل فراهم می‌کند. سرمایه اجتماعی مجموعه نهادها، قوانین، روش‌ها، عادات اجتماعی، سنن و قواعد رفتاری یک جامعه است که مناسبات اجتماعی بین مردم یک جامعه را شکل می‌دهد (Mohammadi, et al., 2011:238). اخیراً مفاهیمی مانند اعتماد و تعاون به مفهومی با عنوان سرمایه اجتماعی تبدیل شده است. (Das, 2005:65) مفهوم سرمایه اجتماعی، بیان‌کننده این واقعیت است که اطرافیان فرد از قبیل خانواده، دوستان، همکاران و آشنایان دارایی مهمی را تشکیل می‌دهند که در مواقع بحرانی قابل اتکا و اعتمادند. از این رو، اجتماعات متشکل از این افراد نیز هنگام مراجعه با فقر و مشکلات، آسیب‌پذیری کمتری و برای بهره‌مندی از فرصت‌های جدید، از موضع محکم‌تری برخوردارند. به عبارتی این اجتماعات در مقایسه با دیگر مجامع دارای پایداری بیشتری هستند. فقدان این پایداری اجتماعی می‌تواند تأثیر معکوس داشته باشد (AmanPour and Mavaddat, 2016:72).

یکپارچه می‌شود (Rahimi, et al., 2020). این دل‌بستگی مبنای نحوه ارتباط و تعامل عاطفی مثبت انسان با فضاست و به واسطه خصوصیات فردی، جمعی، فرهنگی و اجتماعی ایجاد می‌شود (SajjadZadeh, 2013:2). تعلق مکانی را می‌توان در قالب 4 بعد زیر معرفی نمود:

الف) هویت مکانی

هویت مکانی به جنبه ذهنی رابطه بین انسان و مکان اشاره دارد و این‌که چگونه مکان به هویت خود فرد کمک می‌کند (Payton and Payton, 2003:8). از نظر پروشانسکی مفهوم هویت مکانی به آن دسته از ابعاد خویشتن اشاره دارد که هویت فردی اشخاص را در رابطه با محیط فیزیکی شان تعریف می‌کند. واژه هویت دو معنی می‌دهد: اول همسانی و دوم تمایز.

بنابراین هویت مکانی باید هر دو جنبه را با هم ترکیب کند. در هویت مکانی، مکان وسیله‌ای است که فرد خودش را از دیگران (افراد خارج از مکان) متمایز می‌سازد و نیز حس همسانی خود را با افراد داخل مکان حفظ می‌کند. (Lewicka, 2008:211) هویت مکان از نظر پروشانسکی عبارت است از آن ابعاد خویشتن که در ارتباط با محیط فیزیکی از طریق الگویی از عقاید، ترجیحات، احساسات، ارزش‌ها و اهداف پدید می‌آید و توسعه می‌یابد. این یک پدیده دینامیک است که از طریق تجارب زندگی به وجود می‌آید و تبدیل می‌شود (Manzo and Parkins, 2006:337)

ب) وابستگی مکانی

وابستگی مکانی دومین بعد هویت مکانی است. اسکلز و شوماخر (1981) مفهوم وابستگی مکانی را به عنوان شکلی از تعلق تعریف کرده‌اند که با پتانسیل مکان خاص برای ارضای نیازها و اهداف افراد و سنجش اینکه مکان حاضر در مقایسه با سایر مکان‌های موجود چه شرایط قابل دسترسی برای ارضای همان نیازها در اختیار دارد، اشاره می‌کند (Williams, et al., 1992:31) به زبان ساده، این بعد ناظر بر این است که فرد مکان را آن روی انتخاب کرده که نسبت به سایر مکان‌های موجود بیشتر انتظارات و نیازهای او را برآورده می‌ساخته است.

در کل مفهوم اصلی سرمایه اجتماعی را می‌توان در سه کلمه بیان داشت: ارتباطات مهم هستند. با ایجاد ارتباط با یکدیگر، مردم دست به کارهایی می‌زنند که به تنهایی یا قادر به انجام آن نیستند یا برای انجام آن مشکلات فراوانی خواهند داشت. مردم از طریق مجموعه‌ای از شبکه‌ها با هم در ارتباطند و با دیگر اعضای شبکه‌ها ارزش‌های مشترکی دارند، به طوری که این شبکه‌ها منبعی ایجاد می‌کنند که به نظر می‌آید آنها نوعی سرمایه ایجاد کرده‌اند. سرمایه اجتماعی دارای ابعاد و مؤلفه‌های فراوانی است که متناسب با فرهنگ جامعه است؛ مؤلفه‌هایی چون اعتماد، مشارکت در نهادهای مدنی و مؤسسات خیریه، ارتباطات مناسب با دیگران، تعهد و مسئولیت، همکاری و روحیه کار گروهی و احساس هویت جمعی در این زمینه مدنظر است. با این وجود مؤلفه‌های مشارکت اجتماعی، اعتماد اجتماعی و آگاهی، امنیت و انسجام اجتماعی که در یک رابطه متعامل با هم قرار گرفته و هر کدام تقویت کننده دیگری است از مؤلفه‌های اصلی سرمایه اجتماعی محسوب می‌شوند.

1-3-2- تعلق مکانی

تعلق مکانی به این معناست که مردم خود را به واسطه مکانی که در آن به دنیا آمده و رشد کرده‌اند تعریف کنند (Sarmast and Motavaseli, 2010:5) این حس به گونه‌ای به پیوند فرد با مکان منجر می‌شود که انسان خود را جزئی از مکان می‌داند و بر اساس تجارب خود از نشانه‌ها، معانی و عملکردها، نقشی را برای مکان در ذهن خود متصور می‌سازد. این نقش نزد او منحصر به فرد و متفاوت است و در نتیجه مکان برای او مهم و قابل احترام می‌شود (PirBabai and SajjadZadeh, 2011:4) در این رابطه دل‌بستگی به مکان به عنوان یک مفهوم، رابطه و نقطه اتصال بین مردم و مکان‌هاست. دل‌بستگی به مکان، اشاره به علاقه‌ها یا پیوندهای عاطفی مردم به یک مکان خاص دارد و به معنای ادراک ذهنی مردم از محیط و احساسات کم و بیش آگاهانه آنها از محیط است که فرد را در ارتباطی عاطفی با محیط قرار می‌دهد، به طوری که فهم و احساس فرد با زمینه معنایی محیط پیوند خورده و

(پ) تعلق عاطفی

تعلق عاطفی را می‌توان تعلق احساسی و هیجانی به محیط و زمینه خاصی دانست. توان (Tuan, 1977) عقیده داشت که هیجان‌ها به تمام تجربیات فرد متصل است تجربیاتی که با جهان فیزیکی مواجه است. در کل تعلق عاطفی ناظر بر پاسخ‌های احساسی به زمینه و شرایط محیطی است (Brocato, 2006:25).

(ت) پیوندهای اجتماعی

مکان‌ها فقط شامل محیط فیزیکی نیستند مردم خود جزئی از مکان هستند، بنابراین یکی از ابعاد حس مکان، تعلق فرد به مردمی است که در آن مکان زندگی می‌کنند. در واقع "مکان‌ها مخازنی هستند که ارتباطات بین فردی، اجتماعی و فرهنگی در آن رخ می‌دهد". بهبود ارتباطات در خارج از محله برای کمک به حفظ افراد برای اقامت طولانی مدت برای توسعه سرمایه اجتماعی مهم است. (Paranagamage, 2014:83)

اهمیت پیوندهای اجتماعی در مکان‌ها توسط پژوهشگران زیادی مورد بررسی قرار گرفته است. مطالعات حاکی از آن است که پیوند اجتماعی با دوستان و خویشاوندان یکی از منابع مهم و پایدار تعلق مکانی است. همچنین هیدالگو و هرناندز (Hidalgo and Hernandez, 2001) در مقایسه پیوندهای فیزیکی و اجتماعی با محیط دریافتند که پیوندهای اجتماعی 5 نسبت به تعلق فیزیکی در شرایط فضایی مختلف قوی‌تر عمل می‌کند. (Brocato, 2006:25)

1-3-3- مشارکت اجتماعی و ارتباط آن با تعلق مکانی و سرمایه اجتماعی

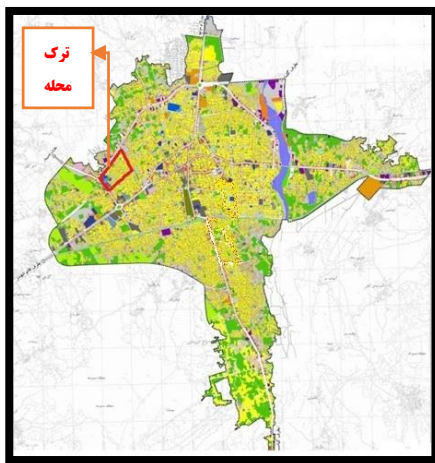
مشارکت اجتماعی یکی از عناصر تشکیل دهنده قدرت جوامع و توانمندسازی جامعه است (Adineh, Vand, et al., 2013:7). این مفهوم را می‌توان درگیری عاطفی اشخاص در موقعیت‌های گروهی دانست که آنان را برمی‌انگیزاند تا برای دستیابی به اهداف گروهی یکدیگر را یاری دهند و در مسئولیت کار شریک شوند (Rajabi, 2011: 3). ویژگی‌های اجتماعی محله نقش مهمی در توضیح

رضایت اجتماعی افراد دارد (Weijts and Pauline, 2017:139) که منجر به افزایش میل به مشارکت افراد در محله خواهد داشت. بسیاری از متخصصان مشارکت مردم را ضامن پایداری و استمرار هر مداخله می‌دانند (Tabrizchi, 2018:490). مشارکت به معنای همکاری چند سویه بین بخش خصوصی، بخش عمومی یعنی مردم و نهادهای مردمی است (Arabi and Entezar Yazdi, 2010). بدون شک شرکت یکایک شهروندان در عمران و آبادانی و توسعه همه جانبه شهری که در آن زندگی می‌کنند نوعی ضرورت اجتماعی و وظیفه شهروندی است (AdibZadeh, et al., 2010:5). چرا که به واسطه مشارکت مردم در فرایند توسعه شهری، مدیران شهری بهتر می‌توانند مسائل و نارسایی‌های اجتماعی شهر را شناخته در جهت حل آن و نهایتاً بهسازی و توسعه شهری اقدام نمایند (Ziyari, et al., 2013:4). علاوه بر این مشارکت شهروندان در اداره امور شهر نتایج مثبتی همچون کاهش محدودیت‌ها و مشکلات مدیریت شهری به ویژه شهرداری‌هایی که با کمبود یا فقدان نیروی متخصص و منابع مالی مواجه‌اند و همچنین صرفه‌جویی در هزینه‌ها و کاهش مصرف انرژی را در پی دارد (AdibZadeh, et al., 2010:5).

1-3-4- سکونتگاه غیر رسمی

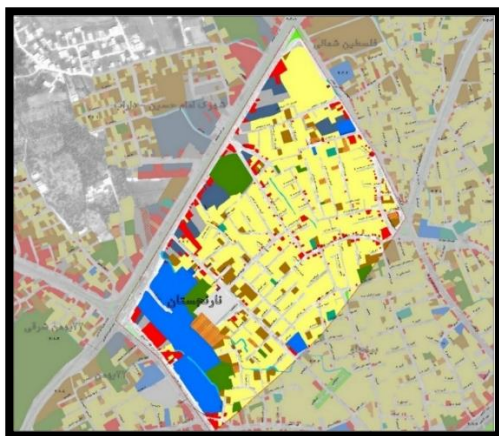
سکونتگاه غیر رسمی محل اسکان بخشی از جمعیت شهری است که خارج از بازار رسمی زمین و مسکن بر پایه قواعد و قول و قرارهای خاص خود، به دست خود ساکنان این‌گونه مکان‌ها ساخته شده است. در یک تعریف علمی از سکونتگاه‌های غیر رسمی آمده است: «محل اسکان بخشی از جمعیت شهری است که خارج از بازار رسمی زمین و مسکن بر پایه قواعد و قول و قرارهای خاص خود، به دست خود ساکنان این‌گونه مکان‌ها ساخته شده است». سازمان «ملل متحد» نیز در تعریف ساده‌ای از سکونتگاه‌های غیر رسمی، سه ویژگی را برای این قبیل سکونتگاه‌های برشمرده است: «1- مناطقی هستند که گروهی از واحدهای مسکن در زمینی ساخته شده‌اند که ساکنان این مناطق هیچ‌گونه ادعای قانونی در مورد آن اراضی ندارند یا به طور غیر

کمربندی، از جنوب به بلوار پاسداران، از مشرق به ضلع غربی محله شاهزاده حسین و از سمت طرف مغرب به بلوار دانشگاه در مساحتی بالغ بر 78.9496 هکتار و جمعیت 11589 نفری را شامل می‌شود. (طرح جامع ساری) ترک‌محله ساری دچار پاره‌ای از گرفتاری‌هاست که نیازمند نگاه دقیق‌تر و پژوهش‌های ریشه‌ای است. به همین دلیل یکی از دغدغه‌های مردم و مسئولین شهری است. به گونه‌ای که انتقال ساکنین این محله به خارج از شهر در دستور کار شهرداری و شورای شهر قرار گرفته است (Ahmadi, 2011).



شکل 1- موقعیت جغرافیایی محله ترک‌محله در شهر ساری (مأخذ: بازنگری طرح جامع شهر ساری: 2015)

Fig. 1- Geographical location of Turk Mahalla neighborhood in Sari city (Source: Sari City Master Plan Review: 2015)



شکل 2- موقعیت جغرافیایی محله ترک محله (نارنجستان) (مأخذ: بازنگری طرح جامع شهر ساری: 2015)

Fig. 2- Geographical location of Tork-Mahalleh neighborhood (Naranjesan) (Source: Sari City Master Plan Review: 2015)

قانونی آن مناطق را اشغال کرده‌اند؛ 2- شهرک‌های غیر مجاز و مناطقی هستند که احداث مسکن در آن‌ها مطابق با برنامه‌ریزی و مقررات فعلی ساختمان نباشد؛ 3- معمولاً این مناطق یا فاقد خدمات زیربنایی شهری هستند و یا این خدمات برای آن‌ها قطع شده است».

2- روش تحقیق

در تحقیق حاضر که با رویکرد توصیفی تحلیلی سعی در بررسی تاثیر تعلق مکانی و مشارکت مردمی بر سرمایه اجتماعی در ترک‌محله شهر ساری به عنوان سکونتگاه غیر رسمی با مشکلات اجتماعی را دارد؛ ارتقاء سرمایه اجتماعی می‌تواند پاسخی باشد برای این مسأله شهری که تا کنون علی‌رغم اقدامات انجام شده لاینحل باقی مانده است. به همین منظور در این پژوهش ترکیبی از روش‌های کتابخانه‌ای و میدانی مورد استفاده قرار می‌گیرد. در بخش تحقیق میدانی، ابزار پرسش‌نامه مورد استفاده قرار می‌گیرد که مشتمل بر پرسش‌های بسته پاسخ است. با توجه به جمعیت محله به عنوان جامعه آماری و با استفاده از مدل کوکران، حجم نمونه حدود 371 نفر به دست می‌آید. برای سنجش سطح متغیرهای تحقیق (تعلق محله‌ای، مشارکت مردمی و سرمایه اجتماعی) در جامعه مورد مطالعه، از آزمون t تک نمونه‌ای استفاده می‌شود و تحلیل رابطه متقابل تعلق محله‌ای، مشارکت مردمی و سرمایه اجتماعی از آزمون همبستگی پیرسون و برای آزمون تاثیر تعلق محله‌ای، مشارکت مردمی بر سرمایه اجتماعی از آزمون رگرسیون در محیط نرم‌افزار SPSS استفاده می‌شود. همچنین برای آزمون برآزش مدل تحقیق از روش معادلات ساختاری در محیط نرم‌افزار AMOS استفاده می‌شود.

2-1- محدوده و قلمرو پژوهش

محله ترک‌ها که به ترک‌محله شهرت دارد و منتسب به آذری‌های مهاجر به شهر ساری است که در زمان پهلوی در پی احداث خط آهن شمال و احداث کارخانه‌های گونی بافی و نساجی و چیت‌سازی در منطقه، برای کار به منطقه مهاجرت کرده‌اند، این محله از شمال به خیابان

3- نتایج و بحث

در این پژوهش بر اساس فرمول کوکران، نمونه‌ای 371 نفری از ساکنین سکونتگاه غیر رسمی ترک‌محله شهر ساری که درگیر مشکلات اجتماعی هستند، به عنوان نمونه انتخاب شده است. از 371 نفر شرکت کننده در مطالعه، 86 نفر (23.2 درصد) زن و 285 نفر (76.8 درصد) مرد هستند. همچنین در این مطالعه، 49 نفر (13.2 درصد) در گروه سنی زیر 20 سال، 260 نفر (70 درصد) در گروه سنی 21 تا 40 سال، 49 نفر (13.2 درصد) در گروه سنی 41 تا 60 سال و 13 نفر (3.6 درصد) بالاتر از 60 سال قرار دارند. نتایج نشان می‌دهد 247 نفر (66.6 درصد) دارای مدرک تحصیلی دیپلم و پایین‌تر، 99 نفر (26.7 درصد) کارشناسی، 25 نفر (6.7 درصد) کارشناسی ارشد هستند. لازم به ذکر است، 37 نفر (10 درصد) از پاسخ‌گویان 5 سال و کمتر، 12 نفر (3.3 درصد) از پاسخ‌گویان 6 تا 10 سال، 25 نفر (6.7 درصد) از پاسخ‌گویان 11 تا 15 سال، و 297 نفر (80 درصد) از پاسخ‌گویان بیش از 15 سال در محله اقامت داشتند و میزان درآمد ماهیانه 136 نفر (36.6 درصد) کمتر از 1 میلیون تومان، 173 نفر (46.6 درصد) بین 1-3 میلیون تومان، 50 نفر (13.5 درصد) بین 3-6 میلیون تومان و 12 نفر (3.3 درصد) بیش از 6 میلیون تومان است.

در ادامه به تحلیل مؤلفه‌های ذکر شده در سرمایه اجتماعی در قالب پرسشنامه پرداخته و تحلیل هر کدام از شاخص‌ها به طور جداگانه انجام شد. در پرسشنامه موجود شش شاخص سرمایه اجتماعی در قالب 31 سؤال، مورد ارزیابی قرار گرفته است، اعتماد، هنجارهای مشترک، تعاون و همکاری متقابل، انسجام و همبستگی جمعی، مشارکت داوطلبانه و هویت جمعی موضوعات بررسی شده است.

3-1- بررسی نرمال بودن متغیرهای تحقیق

از آزمون k-S (کولموگروف-اسمیرنوف) جهت بررسی نرمال بودن متغیرها استفاده شده است.

جدول 1- جدول آزمون کولموگروف-اسمیرنوف جهت

بررسی نرمال بودن متغیرها

Tab. 1- The K-S test table to test the normality of the variables

مشارکت	سرمایه	تعلق به	
مردمی	اجتماعی	مکان	
3.48	3.45	3.40	میانگین
0.88	0.74	0.86	انحراف معیار
0.110	0.142	0.133	آماره آزمون
0.200	0.125	0.187	سطح معنی داری

جدول 1 و مقادیر به دست آمده ($P\text{-value} > 0.05$) = سطح معنی داری) نشان می‌دهند که با اطمینان 95٪ می‌توان ادعا نمود تمامی متغیرها از توزیع نرمال پیروی می‌کنند. بنابراین برای تجزیه و تحلیل فرضیات پژوهش از آزمون‌های پارامتری استفاده می‌شود.

3-2- تعلق مکانی، تمایل به مشارکت و سرمایه

اجتماعی در ترک‌محله ساری

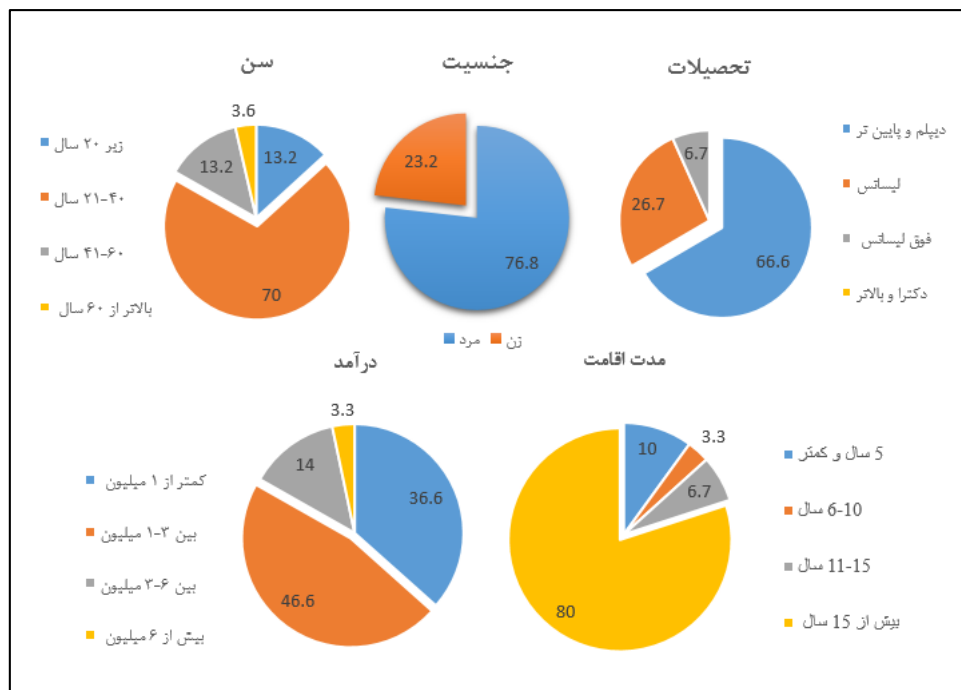
در این تحقیق برای سنجش متغیرهای تعلق مکانی، مشارکت و سرمایه اجتماعی، مؤلفه‌هایی طراحی شده و برای سنجش این مؤلفه‌ها گویه‌هایی جهت پرسش از ساکنین در طیف 5 مقیاسی لیکرت طرح شده است. پایایی پرسشنامه مورد نظر با آلفای کرونباخ 0.874 تأیید شده و برای آزمون سطح این متغیرها در محله مورد مطالعه از آزمون t تک نمونه‌ای استفاده شده است. با توجه به اینکه طیف لیکرت از امتیاز 1 (کاملاً مخالف) تا امتیاز 5 (کاملاً موافق) می‌تواند کد بندی و امتیازدهی شود در این آزمون عدد 3 به عنوان حد متوسط (test value) در نظر گرفته شده است و میانگین به دست آمده با توجه به این عدد مقایسه می‌شود. اگر میانگین نمونه مورد مطالعه در مؤلفه یا مؤلفه‌ها بالاتر از عدد 3 باشد و میزان sig کمتر از آلفا 0.05 باشد می‌توان گفت که سطح متغیر مورد نظر به طور معناداری بالاتر از حد متوسط است و بالعکس.

الف. تعلق مکانی: در متغیر تعلق مکانی، همان‌طور که جدول شماره 2 نشان می‌دهد؛ سطح همه مؤلفه‌های مدنظر بالاتر از عدد 3 است اما این برای یک



مؤلفه از نظر آماری معنادار است. سایر مؤلفه‌ها و همچنین تعلق مکانی کلی که ترکیبی از 4 مؤلفه تعلق عاطفی، وابستگی مکانی، هویت مکانی و پیوند اجتماعی است به طور معناداری بالاتر از حد میانگین قرار دارد.

استنباط آماری کافی نیست و باید به sig هم رجوع نمود. در بین مؤلفه‌های 4 گانه مؤلفه وابستگی مکانی سطح معنی داری sig پایین تر از آلفا 0.050 دارد و از این رو می‌توان گفت که بالاتر از حد میانگین بودن این



شکل 3- مشخصات پاسخ دهندگان
Fig. 3- Characteristics of respondents

جدول 2- سطح متغیرهای پژوهش در ترک محله ساری بر اساس آزمون T تک نمونه‌ای

Tab. 2- The level of research variables in leaving Sari neighborhood based on single sample T test

Sig	میانگین	مؤلفه	متغیرها
0.14	3.60	هویت مکانی	متغیر مستقل تعلق به مکان
0.002	3.61	وابستگی مکانی	
0.051	3.34	پیوند اجتماعی	
0.176	3.25	تعلق عاطفی	
0.007	3.45	تعلق مکانی (کل)	
0.006	3.47	مشارکت (کل)	مشارکت
0.543	3.10	اعتماد	متغیر وابسته سرمایه اجتماعی
0.042	3.34	هنجار	
0.002	3.52	تعاون	
0.001	3.56	انسجام	
0.010	3.41	هویت جمعی	
0.006	3.40	سرمایه اجتماعی (کل)	

بدین ترتیب که برای اکثر افراد، محدوده مورد نظر جزئی از وجودشان است، به گونه‌ای که هنگام معرفی، خود را عضوی از این محله می‌دانند (بعد هویت مکانی). تعلق عاطفی نیز که به نوعی ابراز احساس خوش‌ایندی از زندگی در مکان مزبور است در سطح متوسط و بالاتر از آن قرار دارد. همچنین پیوند اجتماعی بین افراد در حد مناسبی است و بالاخره اینکه اکثر افراد زندگی در این محله را مخصوصاً با توجه به شرایط اقتصادی خانوار بر سایر محلات ترجیح می‌دهند (وابستگی). در کل، تعلق بالای ساکنین به مکان زندگی‌شان نکته‌ای مثبت و پتانسیلی مهم است که می‌تواند در برنامه‌های توسعه مشارکتی محله مفید واقع شود.

ب. تمایل به مشارکت: آزمون t تک نمونه‌ای نشان می‌دهد میزان تمایل به مشارکت به عنوان متغیر مستقل تحقیق بالاتر از میانگین بوده و همچنین دارای سطح معناداری است.

پ. سرمایه اجتماعی: متغیر بعدی سرمایه اجتماعی است که در مؤلفه‌های اعتماد، هنجارها، همکاری، انسجام و هویت جمعی سنجیده می‌شود. سطح سرمایه اجتماعی نیز بالاتر از 3 و سطح sig کمتر از 0.05 و معنی‌دار است. سطح میانگین در تمامی مؤلفه‌های مطالعه شده برای سنجش سرمایه اجتماعی، بالاتر از 3 و به غیر از اعتماد، سایر مؤلفه‌ها معنادار هستند، که نشان می‌دهد اعتماد ساکنین به همسایگان‌شان در سطح پایینی قرار دارد.

3-3- تأثیر تعلق مکانی بر سرمایه اجتماعی و مشارکت مردمی

آزمون فرضیه اول - برای آزمون تأثیر تعلق مکانی بر سرمایه اجتماعی و مشارکت از آزمون همبستگی پیرسون استفاده شد.

با توجه به جدول شماره 3، sig کمتر از 0.05 است. بنابراین رابطه بین تعلق مکانی و سرمایه اجتماعی و تعلق مکانی و مشارکت مردمی معنادار است و فرضیه اول تحقیق قابل قبول است.

آزمون فرضیه دوم - برای آزمون تأثیر تعلق مکانی و مشارکت مردمی بر سرمایه اجتماعی از آزمون رگرسیون استفاده شد. با توجه به جدول شماره 4 میزان ضریب تعیین حدود 0.798 است که نشان می‌دهد 79.8 درصد تغییرات سرمایه اجتماعی تحت تأثیر تعلق مکانی و مشارکت مردمی است. با توجه به اینکه مقدار $Beta$ نیز عددی مثبت است sig نیز کمتر از آلفا 0.01 است بنابراین تأثیر تعلق مکانی بر سرمایه اجتماعی معنادار است و همچنین در جدول شماره 5 با توجه به اینکه مقدار $Beta$ برای تعلق مکانی عددی منفی است و sig نیز بیشتر از آلفا 0.01 است بنابراین تأثیر تعلق مکانی بر مشارکت مردمی معنادار نیست و بنابراین می‌توان گفت حس تعلق مکانی از طریق سرمایه اجتماعی بر روی مشارکت مردمی تأثیرگذار نیست.

ضریب تعیین (R Square) نیز نشان می‌دهد که حدود 79 درصد تغییرات متغیر وابسته (سرمایه اجتماعی) تحت تأثیر تعلق مکانی و مشارکت مردمی است. بنابراین بهبود تعلق مکانی و مشارکت مردمی می‌تواند موجب افزایش سرمایه اجتماعی در محله شود. بنابراین فرضیه دوم تحقیق قابل قبول است. بر اساس آنچه گفته شد، می‌توان گفت حس تعلق به مکان از طریق برانگیختن مشارکت مردمی بر روی سرمایه اجتماعی شهروندان تأثیرگذار است. در نتیجه با ایجاد بستری برای مشارکت در فعالیت‌های محله‌ای در افراد دارای حس هویت مکانی بالاتر، و علاقه‌مند به زندگی در این محله و دارای وابستگی بیشتر به محل سکونت، می‌توان به سطح بالاتری از سرمایه اجتماعی دست یافت.

3-4- آزمون برازندگی مدل تحقیق

در این تحقیق مجموعه‌ای از روابط شامل رابطه بین تعلق مکانی و سرمایه اجتماعی، تأثیر تعلق مکانی بر مشارکت ساکنان محله و تأثیر سرمایه اجتماعی بر مشارکت ساکنان وجود دارد. برای اینکه بتوان مجموعه این روابط را در قالب یک مدل مورد تحلیل قرار داد و برازندگی چنین مدلی را آزمون کرد



در مدل مفهومی اولیه، رابطه‌های 1. حس تعلق مکانی و مشارکت، 2. حس تعلق مکانی و سرمایه اجتماعی و 3. مشارکت و سرمایه اجتماعی بررسی شد، که در این بین تنها تأثیر مشارکت در سرمایه اجتماعی با میزان معنی داری 0.70 مورد تأیید قرار گرفت و تأثیر حس تعلق مکانی در مشارکت با میزان معنی داری 0.51 تا حدودی مورد تأیید قرار گرفت. ولی رابطه حس تعلق مکانی در سرمایه اجتماعی را نمی‌توان اثبات شده دانست. در این مدل سطح معنی داری 100 درصد و میزان خطای RMSEA 0.071 است.

نیاز به روش‌های آماری پیشرفته است. در اینجا از روش معادلات ساختاری در محیط نرم‌افزار AMOS استفاده شده است.

موارد مورد بحث این تحقیق در قالب 2 مدل مفهومی به شرح زیر بررسی شده است، که تمامی آنها با توجه به تعاریف ارائه شده و تحقیقات گذشته و به منظور تبیین رابطه بین متغیرهای تحقیق، تهیه شده‌اند و در تمام آنها بیضی‌های توپر، متغیرهای مکنون (پنهان) تحقیق و مستطیل‌ها، متغیرهای مشاهده شده (قابل اندازه‌گیری) تحقیق هستند.

جدول 3- تأثیر تعلق مکانی بر سرمایه اجتماعی و مشارکت مردمی در ترک‌محل ساری

Tab. 3- The effect of spatial attachment to social capital and popular participation in Turk-Mahalleh of Sari

مشارکت مردمی	سرمایه اجتماعی	تعلق محله‌ای		
**0.513	**0.670	1	Pearson Correlation	
0.004	0.000		Sig. (2-tailed)	تعلق به مکان
**0.851	1	**0.670	Pearson Correlation	
0.000		0.000	Sig. (2-tailed)	سرمایه اجتماعی
1	**0.851	**0.513	Pearson Correlation	
	0.000	0.004	Sig. (2-tailed)	مشارکت مردمی

** . Correlation is significant at the 0.01 level (2-tailed).

جدول 4- جدول آزمون رگرسیون فرضیه دوم پژوهش

Tab. 4 - Regression test table for the second hypothesis of the research

متغیر وابسته؛ سرمایه اجتماعی	ضرایب استاندارد			T	sig	متغیر مستقل
	ضرایب غیراستاندارد		شده			
	B	Std. Error	Beta			
R Square= 0.798	0.272	0.086	0.317	3.144	0.004	تعلق به مکان
R= 0.893	0.590	0.085	0.688	6.835	0.004	مشارکت مردمی

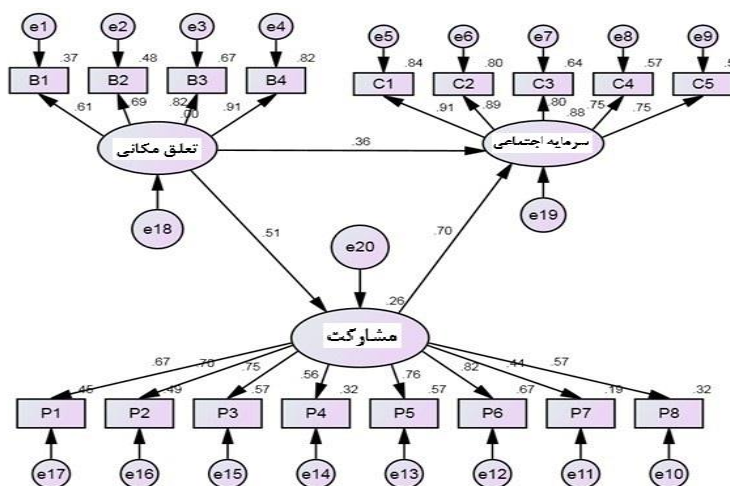
جدول 5- جدول آزمون رگرسیون فرضیه دوم پژوهش

Tab. 5- Regression test table for the second hypothesis of the research

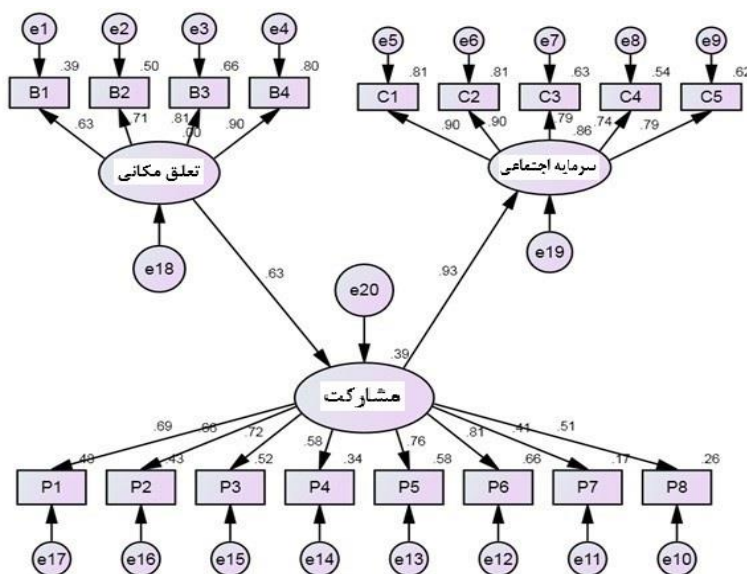
متغیر وابسته؛ مشارکت مردمی	ضرایب استاندارد			T	sig	متغیر مستقل
	ضرایب غیراستاندارد		شده			
	B	Std. Error	Beta			
R Square= 0.730	- 0.105	0.137	- 0.104	- 0.769	0.449	تعلق به مکان
R=0.855	1.093	0.160	0.920	6.835	0.000	سرمایه اجتماعی

در این مدل مقدار معنی داری رابطه حس تعلق محله‌ای و مشارکت، 0.63 و میزان معنی داری رابطه مشارکت و سرمایه اجتماعی 0.93 با میزان احتمال 100 درصد و میزان خطای RMSEA قابل قبول 0.059 است.

در مدل مفهومی نهایی (مورد تأیید)، رابطه بین حس تعلق مکانی و مشارکت و رابطه مشارکت و سرمایه اجتماعی تأیید می‌شود، به عبارت دیگر حس تعلق مکانی از طریق افزایش تمایل و عمل مشارکت باعث افزایش سرمایه اجتماعی می‌شود.



شکل 4 - مدل مفهومی اولیه
Fig. 4- First Conceptual model



شکل 5- مدل مفهومی نهایی
Fig. 5- Final Conceptual model



در مدیریت محله از سنین کودکی و نوجوانی، استفاده از سیستم‌های اطلاع رسانی جدید مانند اینترنت و تلفن، شفاف سازی فعالیت‌های سالانه مدیریت محله در حوزه های مختلف عمرانی، مالی، برقراری ارتباطات مستقیم میان مردم و مدیران شهری، تشویق و توسعه تشکل‌های مردم نهاد فعال در حوزه مدیریت شهری.

پی نوشت

¹ Lyda.jy. Hanyfan

² John Sally

³ Hymnz

⁴ Bulletin

منابع

Ahmadi, Seyyed Mehdi (2011) History of Sari City, Sari, Avaye Masih Publications. [in Persian]

AdibZadeh, Bahman-Asgari Tafreshi, Haditha-Hosseini, Abraham (2010) Social Engineering and Public Participation in the Realization of Modernization in Urban Decay Textures (Case Study: Daneshgah, Na'maz-e-Na'mah District, Na'mat-e-Abad-e-Mohammedan), Number 4. [in Persian]

AdinehVand, Ali Asghar. HajiZadeh, Maryam. Ghadami, Mostafa (2013) A Survey of Municipal Performance in Good Urban Governance (Case Study: Babolsar), Journal of Urban Management, Vol. 11, No. 31; 41-64. [in Persian]

AmanPour, Saeed. Mavaddat, Elias (2016); Sustainable Capital Markets with VIKOR Model (Case Study: Anwar Avaz). Social Development Studies of Iran, Volume 8, Issue 3. [in Persian]

Arabi, Abbas; Entezar Yazdi, Hassan Reza (2010) Investigation of Intervention Methods in Urban Wastes and Presentation of Optimal Intervention Model for Information, Education, Research, and Magazines Councils, No. 54. [in Persian]

Arbab, E. (2011), Function of Social Capital in Sustainable Urban Development. Case: Zahedan City (Iran), Master Program in Sustainable Development, Uppsala University, /institution för geovetenskap.

Azkiya, Mostafa-Ghafari, GholamReza (2004) Rural Development with Emphasis on Rural Community of Iran, Tehran, N.R. [in Persian]

Barghmedi, Hadi (2008) the Impact of Homestead

4- نتیجه گیری

هدف این مقاله، بررسی تأثیر حس تعلق مکانی بر سرمایه‌های اجتماعی و مشارکت بوده است. بدین منظور دو مدل مفروض از روابط میان این سه متغیر با کمک روش‌های مدل‌سازی معادلات ساختاری بررسی و تبیین شد. می‌توان گفت؛ رابطه به صورت علی و غیر مستقیم است، یعنی حس تعلق مکانی بر مشارکت و مشارکت بر سرمایه اجتماعی تأثیر می‌گذارد، که از میان این دو مدل، مدل مفهومی نهایی بهترین تبیین را از این روابط ارائه می‌دهد، بنابراین فرضیه پژوهش مبنی بر اثرگذاری حس تعلق مکانی بر افزایش سرمایه‌های اجتماعی از طریق افزایش مشارکت مردمی با قوت مورد تأیید قرار می‌گیرد، به عبارت دیگر در ترک محله شهر ساری حس تعلق مکانی باعث مشارکت بیشتر شهروندان می‌شود و مشارکت نیز باعث افزایش سرمایه‌های اجتماعی می‌شود. بنابراین می‌توان گفت، داشتن جامعه‌ای با سرمایه اجتماعی بالا و مشارکت آگاهانه شهروندان مستلزم وجود حس تعلق به مکان، محله و شهر است و یکی از راه‌های افزایش این حس نیز توانمند سازی محله از طریق مشارکت مردمی است. در راستای نیل به این هدف پیشنهادها زیر مطرح می‌شود:

1- ایجاد و افزایش احساس اعتماد بین مردم و مسئولین: جامعه شناسان اعتماد را به عنوان یکی از مهمترین سرمایه‌های اجتماعی در جامعه بسیار مورد تأکید قرار می‌دهند.

2- افزایش سطح آگاهی عمومی جامعه و نیز مهارت در مداخله‌های مؤثر و مطلوب شهروندان: شهروندان بدین طریق از حقوق و مسئولیت‌های شهروندی خود مطلع شده و دیگر نه به عنوان اعضاء منفعل بلکه به عنوان عملگرایان فعال در شهر زندگی خواهند کرد.

3- بهبود فرایند مشارکت از طریق ابزارها و فعالیت‌های تشویقی و قانونی: ابزارهایی چون نظرخواهی از شهروندان در مورد طرح‌ها و برنامه‌های محله، ایجاد نمایشگاه‌هایی با محوریت مشارکت ساکنین در مدیریت محله، همکاری مدیریت محله با آموزش و پرورش برای توسعه فعالیت‌های فرهنگی در خصوص مشارکت مردم



Khanh, H. L. P. (2011) The Role of Social Capital to Access Rural Credit: A case study at Dinh Cu and Van Quat Dong village in coastal of Thua Thien Hue province. Vietnam, Department of Urban and Rural Development, Swedish University of Agricultural sciences, Master Thesis No 56.

Lewicka, M. (2008). Place attachment, place identity, and place memory: Restoring the forgotten city past, *Journal of Environmental Psychology* 28, 209– 231.

Paranagamage Primali (2014). Urban design and social capital: lessons from a case study in Braunstone, Leicester. *The Third World Construction Symposium 2014: Sustainability and Development in Built Environment*, Colombo, Sri Lanka.

Payton, M. and Payton. A. (2003). Influence of Place Attachment and Trust on Civic Action: A Study at Sherburne National Wildlife Refuge, master's thesis of Natural Resources Science and Management Program, University of Minnesota.

Perkins, Douglas D. and D. Adam long (2002) "Neighborhood Sense of Community and Social Capital: A Multi – Level Analysis", in A. T. Fisher, C. C. Sonn and B. J. Bishop (Eds.), *Psychological Sense of Community*, New York: Kluwer Academic / Plenum Publishers: 291-318.

PirBabai, Mohammad Taghi-SajjadZadeh, Hasan. (2011) Collective Affiliation, Realization of Social Settlement in Traditional Neighborhood, *Bagh Nazar*, No. 16. [in Persian]

Rabbani Khorasgani, Ali; Sediq Orai, GholamReza; KhandehRoo, Mehdi; (2011). An Investigation of Social Capital and Factors Influencing Its Formation at the Neighborhood Level, *Journal of Social Sciences (Ferdowsi University of Mashhad)*, No.14, pp119-10. [in Persian]

Rahimi. Rouhollah, Mohammadi. Ali, Shokrollah HasanZadeh Davoodi. Shokrollah. (2015). Holographic model for the evolution of the city (A case study: Amol), *Journal of Bagh-E Nazar*, Vol. 11, No. 31, pp. 89-98. DOI:10.22034/bagh.2019.6216.1436. [in Persian]

Rahimi. Rouhollah, Ansari. Mojtaba, Bemanian. Mohammad Reza, Mahdavinejad. Mohammadjavad. (2020). Evaluation of the effect of physical components on the place attachment

Demolition on the Social Capital of the White Soil Neighborhood, *Social Welfare Quarterly*, Seventh Year, No. 28, 283-263. [in Persian]

Brocato, E. D. (2006). Place attachment: an investigation of environments and out comes in a service context, *Dissertation Proposal Presented to the Faculty of the Graduate School of the University of Texas at Arlington in Partial Fulfillment of the Requirements for the Degree of Doctor of Philosophy*.

Chisun Yoo, Sugie Lee. (2016). Neighborhood Built Environments Affecting Social Capital and Social Sustainability in Seoul, Korea, p.8; doi: 10.3390/su8121346.

DadPour, Sara. (2012) Strategies for Increasing Micro-Scale Social Capital in Compliance with Goals Urban Design, *Tagh Monthly*, No. 63, pp. 32-35. [in Persian]

Das, R.J. (2005). Putting social capital in its place, *Capital and Class* 30, pp: 65-79.

Debertin David L, J Stephan. (2013). Social Capital Formation in Rural, Urban and Suburban Communities. *Staff Papers 159102*, University of Kentucky, Department of Agricultural Economics.

Friedman, j. (1993). Toward a none Euclidian mode of planning, *JAPA journal*, 43-44.

Hidalgo MC, Hernandez B. (2001). Place attachment: Conceptual and empirical questions. *Journal of Environmental Psychology*; 21:273-81.

Lin, N. (2002). *Social capital: A theory of social structure and action*, Cambridge University Press.

Manzo L. Perkins, D. (2006). Finding Common Ground: The Importance of Place Attachment to Community Participation and Planning, *Journal of Planning Literature*, Vol. 20, No. 4.

Mohammadi, Hossein, Taali Moghaddam, Azadeh, Bastam, Morteza, (2011), Social Capital Estimation in Different areas of Mashhad city and presenting solutions for its promotion in accordance with municipal duties: *Journal of Urban Management*, pp.237-258. [in Persian]

KhakPour, Barat Ali and et al. (2009) the Role of Social Capital in Sustainable Neighborhood Development, *Journal of Geography and Regional Development*, No. 12, pp. 81-55. [in Persian]



Torch, F and Valenzuela, E. (2011). Trust and reciprocity: A theoretical distinction of the sources of social capital. *European Journal of Social Theory*, 14(2): 181–198.

Weijs-Perr'ee Minou, Pauline. (2017). Social networks, social satisfaction, and place attachment in the neighborhood. *Region journal*, Volume 4, Number 3, 2017, 133–151.

Williams D., Patterson, M. and Roggenbuck, J. (1992). Beyond the commodity metaphor, examining emotional and symbolic attachment to place., *Leisure Science*, volume 14.

Zand Razavi, Siamak-Ziaei, Keyvan-Rahmani, Maryam (2009) Social Capital Capacity to Establish Neighborhood-Friendly Communities in Bam. *Journal of Social Welfare*, Vol. 9, No. 33; 81-103. [in Persian]

Zanganeh, Yaghub. Hussein Abadi, Saeed. Roshandel, Taktam and NabiPour, Reza. (2014). Social Capital on Participatory Improvement of Old Townships, Case Study: Sardeh Sabzevar Neighborhood, *Journal of Urban Planning and Research*, Vol. 5, No. 19. [in Persian]

Ziyari, Karamatollah; Nieppe, Vahid-Hosseini, Ali (2013) Measuring Citizen Participation in Urban Management on the Basis of Urban Good Governance (Case Study: Yasuj City), *Housing and Rural Environment* No. 14. [in Persian]

in communal spaces of selected residential complexes of Tehran, *Journal of Bagh-E Nazar*, Vol. 17, No. 83, pp. 15-30. DOI: 10.22034/bagh.2020.185425.4107. [in Persian]

Rajabi Azita. (2011). The Methods of citizen participation in the process of Urban development, *Journal of Environmental Based Territorial Planning (AMAYESH)*, Volume 4, Number 12; pp 101-116.

SajjadZadeh, Hassan (2013) The Role of Attachment to Place in the Identification of Urban Business Districts (Case Study: Aramgah Square of Tahrn City), (Quarterly Journal, Research Center for the Arts, Architecture and Urban Planning, No. 25, No. 10, Vol. [in Persian]

Sarmast, Bahram ؛ Motavaseli, Mohammad Mahdi (2010) Investigating and Analyzing the Role of City Scale in the Sense of Belonging (Case Study: Tahrn City), *Two Manuscripts of Urban Management*, Number 26. [in Persian]

Syaom, M., Barliana, Diah Cahyani P (2014). The Urban Quality, Public Space, and Social Capital: Departing from Comparison of Three Cities. *International Journal of Humanities and Social Science* Vol. 4, No. 10.

TabrizChi, Narges (2018) Promotion of Social Capital from Recommendation to Practice, *Journal of the Academy of Medical Sciences*, Second Year, No. 4, 789-77. [in Persian]

